

Kit valvola miscelatrice per unità ibrida

i Seguire le istruzioni per la corretta applicazione ed installazione dell'accessorio.

Descrizione del kit

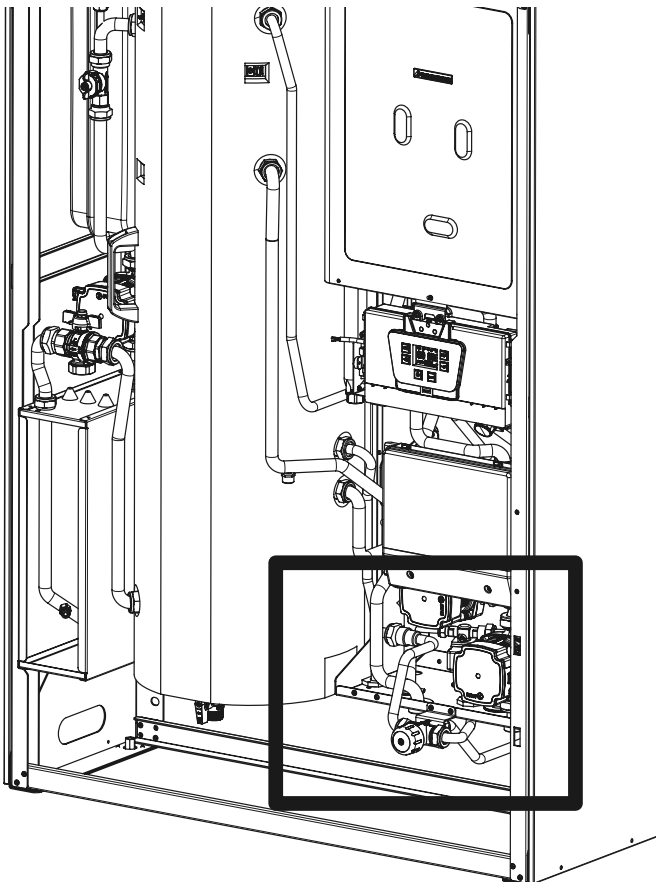
Parti fornite:

| pos. | q.tà | Descrizione |
|------|------|---|
| 1 | 1 | Tubo rigido sagomato acqua in ingresso > valvola miscelatrice |
| 2 | 1 | Valvola miscelatrice manuale |
| 3 | 1 | Tubo rigido sagomato uscita acqua calda modulo termico > valvola miscelatrice |
| 4 | 1 | Staffa di supporto valvola miscelatrice |
| 5 | 2 | Viti di fissaggio staffa 4 |
| 6 | 1 | Controdado di fissaggio valvola miscelatrice |
| 7 | 1 | Valvola di ritegno Ø20mm con O-ring |
| 8 | 1 | Tubo rigido sagomato, configurabile, uscita acqua calda Kit (con calotta girevole 9 premontata) |
| 9 | 1 | Guarnizione piana 3/4" 17x24x2 |
| - | 4 | Guarnizione piana 1/2" 12.5x18.5x2 |

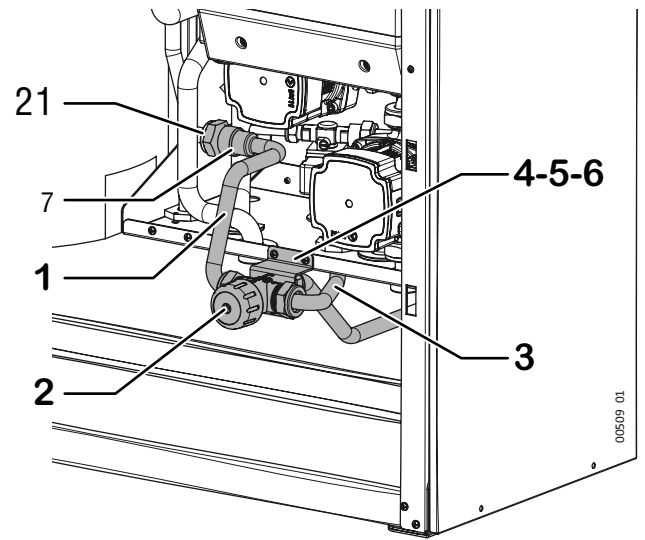
Parti non incluse nel kit (illustrate a supporto della descrizione):

| pos. | q.tà | Descrizione |
|------|------|---|
| 21 | - | Preso acqua fredda (con tappo esagonale - nell'apparecchio) |
| 22 | - | Raccordo ferro/rame (incluso nel kit raccordi) |

Installazione



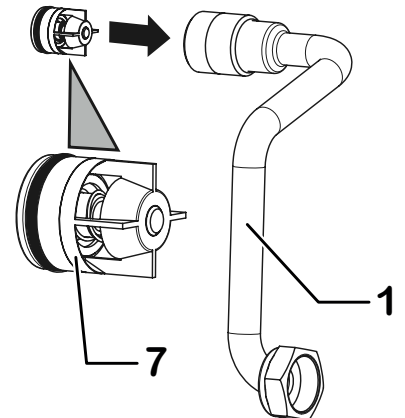
1. Se si tratta di un'integrazione successiva ad un apparecchio ibrido già installato, svuotare il circuito sanitario e rimuovere il tubo che collega l'uscita acqua calda C al rispettivo attacco a dima;



2. Montare la valvola miscelatrice 2 sulla staffa 4 (non serrare, per ora, il controdado esagonale di fissaggio 6) e fissare la staffa 4 alla staffa raccordi per mezzo delle viti 5. Orientare la valvola in modo da posizionare l'ingresso lato freddo "COLD" verso il tubo 1;

i Interporre sempre le guarnizioni piane adatte (a corredo) in tutti i raccordi a calotta.

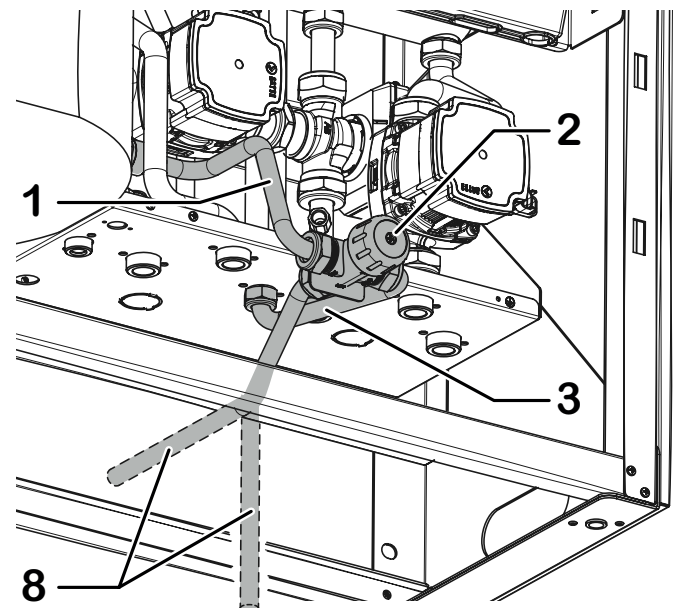
👍 Si consiglia di non serrare completamente i componenti ed i raccordi a calotta fino al termine delle operazioni di montaggio, per consentire alle parti di assestarsi e recuperare eventuali tolleranze meccaniche.



3. Svitare ed eliminare il tappo esagonale della derivazione 21;

4. Inserire la valvola di ritegno 7 nella sede del tubo 1, orientandola come mostrato in figura;

5. Montare il tubo 1 (completo di valvola di ritegno 7);

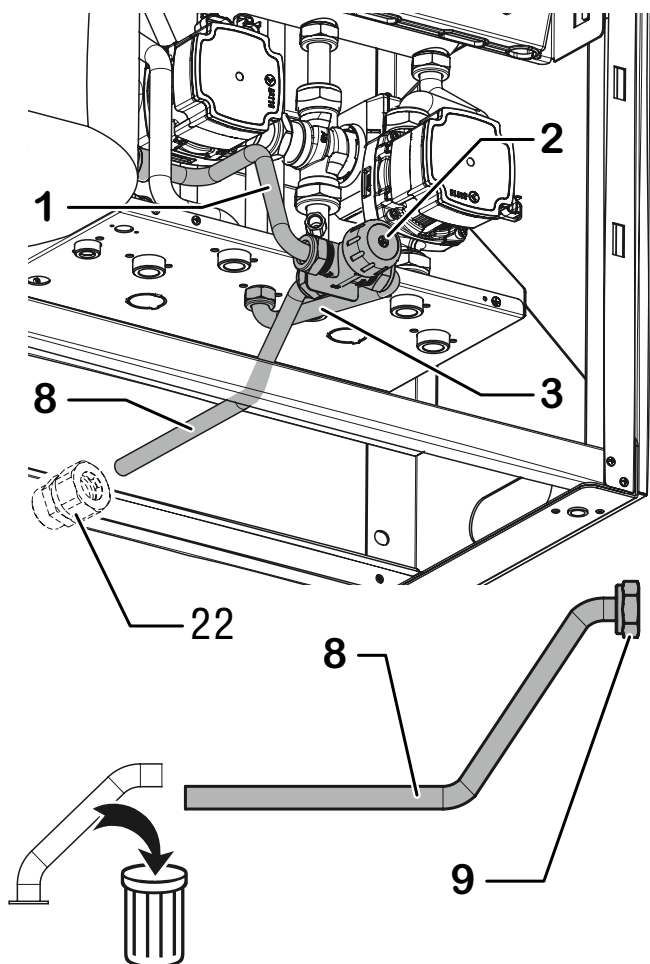


6. Montare il tubo 3;

7. Il tubo **8** è concepito per orientare l'uscita A.C.S. alle utenze sia verso dima a parete, che verso il pavimento, nella posizione dell'uscita A.C.S. In funzione di ciò, dovrà essere tagliata ed eliminata una delle due estremità: **seguire attentamente i passi successivi e le illustrazioni.**

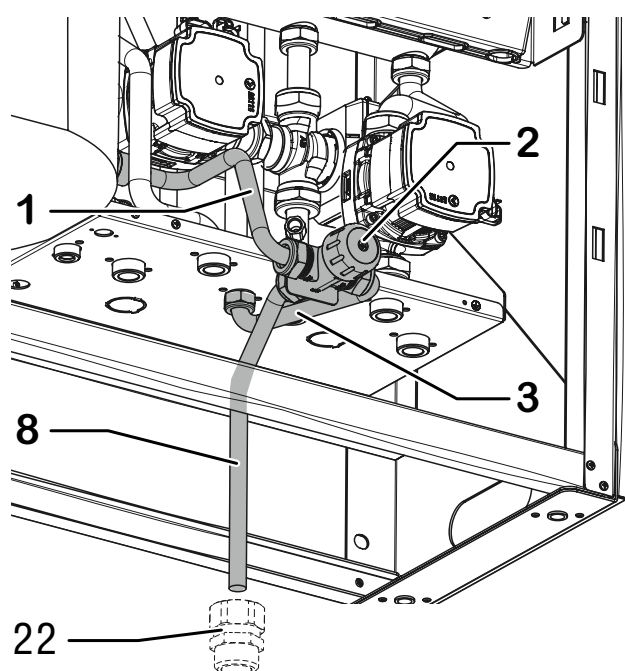
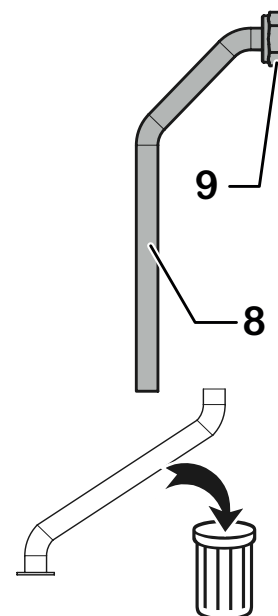
7.1 uscita A.C.S. verso dima a parete:

- tagliare il tubo **8** come mostrato in figura ed eliminare il pezzo con il raccordo a 90° rispetto all'asse del tubo
- se necessario, sfilare la calotta **9** dal tubo, ribaltarla e reinserirla correttamente orientata (verso l'estremità sagomata col raccordo)
- installare il tubo **8** tra l'attacco centrale della valvola **2**, e l'uscita A.C.S. alle utenze a parete (raccordo **22** se usato il kit originale) come illustrato



7.2 uscita A.C.S. verso il basso:

- tagliare il tubo **8** come mostrato in figura ed eliminare il pezzo con il raccordo in asse rispetto al tubo
- se necessario, sfilare la calotta **9** dal tubo, ribaltarla e reinserirla correttamente orientata (verso l'estremità sagomata col raccordo)
- installare il tubo **8** tra l'attacco centrale della valvola **2**, e l'uscita A.C.S. alle utenze a pavimento (raccordo **22** se usato il kit originale) come illustrato



8. Serrare tutti i raccordi a calotta, le viti e i controdadi citati nella procedura

(i) Verificare la tenuta durante la prima messa in pressione del circuito.